

Ventilzähler VZ Koax (Kolbenlösung)

Montageanleitung DELTAMESS

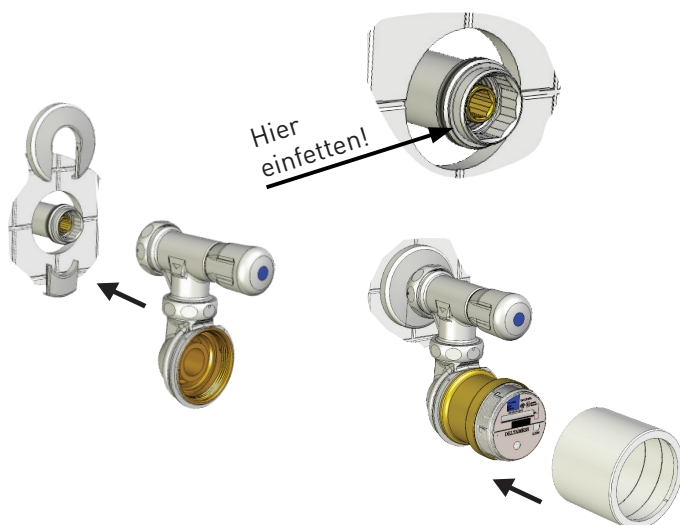
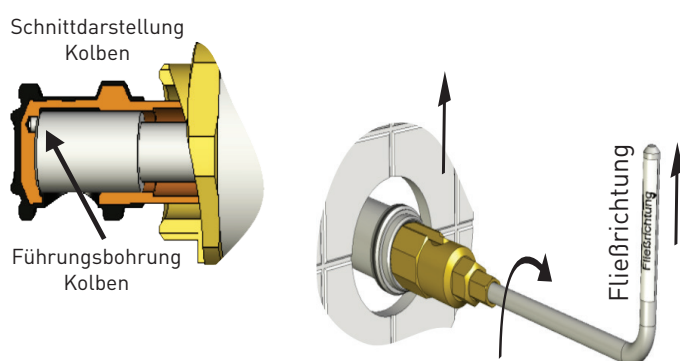
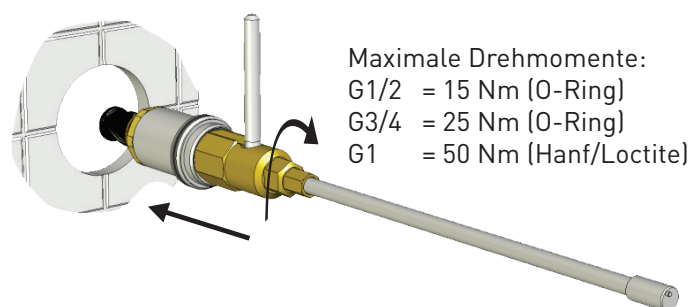
ACHTUNG!

- Bei Einsatz des G1/2-Kolbens ist auf den Druckverlust zu achten!
- Die Funktion des Durchlauferhitzers ist zu kontrollieren!
- Folgende Dichtflächen mit beiliegendem Fett vor der Endmontage einfetten:
 - Ventilsitzkolben
 - Mantelrohr außen vor dem Anschlussgewinde
 - Messingrohr einlaufseitig innen
 - Formdichtung Koax-Kapsel

Alle weiteren Dichtungen sind werkseitig eingefettet. Dieses ist zu kontrollieren, ggf. ist nachzufetten!

KEIN FERMIT VERWENDEN!

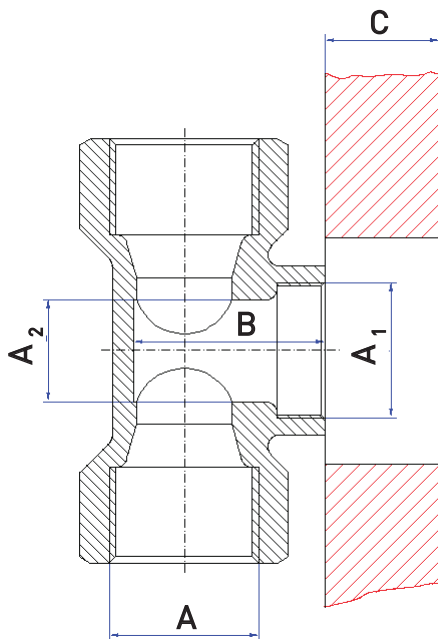
1. Wasser zentral absperren, vorhandenes Ventilober-
teil/vorhandene Armatur entfernen.
2. Ventilsitz auf Ablagerungen prüfen und ggf. reinigen.
3. *Optional: Stabile Wandabdeckrosette (Art.-Nr. 10601)
über das Anschlussset schieben.*
4. Anschlussset einschließlich Ventilsitzkolben als Bau-
gruppe mit der Nuss 8/6-kant (SW 26) des Montage-
schlüssels (Art.-Nr. 10477) in das Unterputzventil ein-
schrauben.
5. Edelstahlstange des Montageschlüssels in den Ventil-
sitzkolben einführen, den Zentrierstift am Stangen-
ende in die Führungsbohrung des Kolbens einrasten
lassen und mit der Nuss 8/6-kant (SW 11) in das Ven-
til einschrauben, bis der Kolben leicht aufsitzt.
6. Die Fließrichtung mit dem Griff der Edelstahlstange
ausrichten (die Kolbenöffnung ist dann richtig positio-
niert).
7. Danach den Kolben mit der Nuss 8/6-kant (SW 11)
handfest anziehen (mit Gefühl, max. 5 Nm).
8. Vormontage VZ-Koax auf das Mantelrohr aufstecken
und mit der Überwurfmutter befestigen.
9. Madenschraube M3 mit dem mitgelieferten Innen-
sechskantschlüssel einschrauben und mit der Klebe-
plombe versiegeln.
10. Zweiteilige Wandabdeckrosette einsetzen.
11. Formdichtung mit der abgestuften Seite in das Ge-
häuse einlegen und die Koaxkapsel einschrauben.
12. Mit Plombendraht und Selflockplombe plombieren.
13. Chromzylinder aufstecken.



Ventilzähler VZ Koax (Kolbenlösung)

Montageanleitung DELTAMESS

Seppelfricke Rundstromventile DIN 3500



alle Maße in mm				
A	A ₁	A ₂	B	C
G1/2	G1/2	14	27	26,50
G3/4 - 1/2	M24 x 1,5	18	34	26,50
G3/4 - 1/2	M28 x 1,5	21	34 + 38	26,50
G1	M34 x 1,5	28	48	26,50

A₁ : Nennweite

A₂ : Kolbendurchmesser

B : Ventilsitztiefe

C : Max. Einputztiefe; für Standard- und verlängertes Anschlusset

Bei abweichendem **Maß C** Einsatz von verlängerten Anschlussets!

Der Hamburger Kolben ist in **vier Ausführungen** lieferbar. Um festzustellen, welcher Kolben benötigt wird, das Oberteil des Seppelfricke-UP-Ventils herausschrauben und **den Seppelfricke-Kolben nachmessen**.

Die Durchmesser sind

- Ø 14 mm
- Ø 18 mm
- Ø 21 mm
- Ø 28 mm

Bitte nur auf den Kolbendurchmesser achten, andere Maße müssen nicht berücksichtigt werden!

ACHTUNG!

Läuft der Zähler rückwärts, braucht nicht die komplette Armatur ausgebaut zu werden. Hier wie folgt vorgehen:

- Wasser zentral absperren.
- Die Überwurfmutter wandseitig vom Anschlusset lösen und demontieren.
- Die Edelstahlstange des Montageschlüssels in den Ventilkolben einführen.
- Den Kolben mit der Nuss 8/6-kant (SW 11) lösen.
- Edelstahlstange des Montageschlüssels in den Ventilsitzkolben einführen, den Zentrierstift am Stangenende in die Führungsbohrung des Kolbens einrasten lassen und die Fließrichtung mit dem Griff der Edelstahlstange korrigieren.
- Den Kolben mit der Nuss 8/6-kant (SW 11) mit Gefühl **handfest** anziehen (max. 5 Nm).
- Die Armatur mit der Zählereinheit auf das Anschlusset montieren.
- Den Wasserzulauf zentral öffnen.
- Montage auf Dichtheit prüfen.